

Taifun[®] GT V

BEDIENUNGSANLEITUNG

DEUTSCH

1. PRODUKTBESCHREIBUNG

LIEFERUMFANG

1x Taifun® GT V inkl. 2 Airdisks 3 x 1.8 mm	1x Innensechskantschlüssel 1,3 mm
1x 510 Wide Bore Drip Tip	1x Verpackung "Survivalbox" inkl. NFC Chip für Produktserviceportal
1x Ersatz O-Ringe / Wicklungsschrauben-Set	1x Gebrauchsinformation

TECHNISCHE DATEN

Abmessungen:	25,0 x 46,0 mm	Gewicht:	~ 97 g
Gewinde:	510	Fassungsvermögen:	~ 6 ml
Material:	Edelstahl 1.4301 / PEEK / POM / NBR O-Ringe		

2. SICHERHEITSHINWEISE

- Setzen Sie den Verdampfer keinen extremen Temperaturen aus; vermeiden Sie längere direkte Sonneneinstrahlung und hohe Luftfeuchtigkeit.
- Betreiben Sie den Verdampfer nicht in einer Umgebung, die mit brennbaren Gasen, Dämpfen oder Stäuben angereichert sein kann; es besteht Explosionsgefahr!
- Lassen Sie den Verdampfer nicht fallen, werfen Sie ihn nicht und wenden Sie keine übermäßige Kraft an, um Schäden zu vermeiden; verwenden Sie den Verdampfer nicht, wenn Sie Schäden feststellen können.
- Füllen Sie frühzeitig Liquid nach, um Trockendampfen zu verhindern.
- Der Verdampfer erhitzt sich bei Gebrauch stark; geben Sie ihm Zeit sich wieder abzukühlen.
- Wechseln Sie gegebenenfalls die Watte, wenn Sie die Geschmacksrichtung ändern.
- Reinigen Sie den Verdampfer regelmäßig, da sich Kondensat und Schmutz absetzen kann.
- Stellen Sie sicher, dass der Akkuträger, den Sie gemeinsam mit dem Verdampfer benutzen, für die Leistung ausgelegt ist; von der Verwendung auf Akkuträgern ohne Schutzelektronik wird abgeraten.

3. EMPFEHLUNGEN DES HERSTELLERS

- Stellen Sie Ihren Akkuträger auf eine angemessene Leistung, abhängig von der angebrachten Wicklung ein.

4. LAGERUNGSHINWEISE

- Benutzen Sie den Verdampfer über einen längeren Zeitraum nicht, leeren Sie den Tank, entnehmen Sie die Watte und reinigen Sie den Verdampfer.
- Bewahren Sie den Verdampfer außerhalb der Reichweite von Kindern und Haustieren auf.
- Achten Sie auf einen festen und sicheren Stand des Verdampfers.
- Lagern Sie den Verdampfer sauber und trocken; Vermeiden Sie hohe Luftfeuchtigkeit.
- Lagern Sie den Verdampfer nicht unter extremen Temperaturen; Vermeiden Sie längere direkte Sonneneinstrahlung.

5. ENTSORGUNGSHINWEISE

- Die Verpackung muss umweltgerecht entsorgt werden.
- Produkte, die mit der durchgestrichenen Abfalltonne gekennzeichnet sind, gehören nicht in den Hausmüll. Diese Produkte können Sie kostenlos in Ihrem Handel vor Ort oder an Sammelstellen der Kommunen abgeben. Erkundigen Sie sich hierzu bei Ihrer Gemeindeverwaltung, dem zuständigen Rathaus oder einem lokalen bzw. städtischen Abfallentsorgungsbetrieb.

ORIGINALITÄTSPRÜFUNG

Sie können die Echtheit ihres Taifun Produkts auf www.taifun-check.com überprüfen.
Den Verifikationscode und die Seriennummer findet Sie auf ihrem Gerät: **12345678911-1234** (Verifikationscode – Seriennummer)

6. PRODUKTÜBERSICHT

KOMPONENTEN-ÜBERSICHT / EINZELTEILE

<p>A</p>  <p>1x AFC Ring</p>	<p>B</p>  <p>2x Kugeldruckstück blau</p>	<p>C</p>  <p>1x Base</p>	<p>D</p>  <p>2x Pluspolisolator PEEK</p>
<p>E</p>  <p>1x Pluspol</p>	<p>F</p>  <p>1x Pluspolschraube-Isolator</p>	<p>G</p>  <p>1x Pluspolschraube M3x10</p>	<p>H</p>  <p>1x O-Ring NBR50 17x1,5</p>
<p>I</p>  <p>1x O-Ring NBR70 14x1</p>	<p>J</p>  <p>4x Innensechskantschraube M2,5x4</p>	<p>K</p>  <p>2x Air Disk</p>	<p>L</p>  <p>1x Tank Cover</p>
<p>M</p>  <p>1x Tank-Ring</p>	<p>N</p>  <p>1x O-Ring VMQ50 18x1 (rot)</p>	<p>O</p>  <p>1x O-Ring NBR50 19x1</p>	<p>P</p>  <p>1x O-Ring NBR50 22x1</p>
<p>Q</p>  <p>1x Tank-Glas</p>	<p>R</p>  <p>6x Senkschraube M1,6x3 T5</p>	<p>S</p>  <p>1x Glocke / Top Cap</p>	<p>T</p>  <p>1x O-Ring NBR50 5x1</p>
<p>U</p>  <p>1x Kugeldruckstück schwarz</p>	<p>V</p>  <p>1x Drip Tip</p>	<p>W</p>  <p>2x Kugel NBR70 Ø2,5 mm</p>	<p>WICHTIG: Der Verdampfer wird komplett montiert ausgeliefert. Sämtliche O-Ringe und Isolatoren sind bereits korrekt verbaut. Diese Auflistung dient lediglich der Veranschaulichung und dem eventuellem Zusammenbau nach einer Reinigung der Einzelteile.</p>

7. GRUNDLEGENDES

WICHTIG: Sämtliche Schritte sollten leichtgängig sein. Versuchen Sie nie durch erhöhte Kraftanstrengung einzelne Bauteile voneinander zu trennen. Sollte sich ein Bauteil wider Erwarten nicht auseinanderbauen lassen, folgen Sie den Schritten in dieser Bedienungsanleitung. Bei wiederkehrenden Problemen, die sich mit Hilfe dieser Anleitung nicht lösen lassen, kontaktieren Sie bitte Ihren Fachhändler.

AFC POSITIONEN

Obwohl die eigentliche Justierung der Luftzufuhr durch die eingesetzten Air Disks erfolgt, kann die von außen einströmende Luftmenge zusätzlich über den AFC Ring eingestellt werden. Dazu kann der AFC Ring seitlich gedreht werden. Er rastet spürbar an acht verschiedenen Positionen ein.



TOP CAP POSITIONEN

Die Top Cap kann durch Drehen nach links bzw. rechts in drei verschiedene Positionen gebracht werden. Die jeweilige Position wird durch ein Symbol angezeigt, welches durch eine seitliche Aussparung im Tank sichtbar ist. Sobald die Basis entfernt ist, kann die Top Cap auch nach dem rechtseitigen Anschlag noch weitergedreht werden. Diese Position dient jedoch nur dazu die Top Cap vom Tank zu trennen.

Wichtig: Die Top Cap sollte sich ohne großen Kraftaufwand bewegen lassen.



TANK ABNEHMEN/AUFSETZEN

Der Tank des Taifun GT V ist durch einen Bajonettverschluss mit der Basis verbunden. Um den Tank abzunehmen, muss zunächst die Top Cap bis zum Anschlag nach links gedreht werden (Position „Dampfen“). Nun drehen Sie die Basis ebenfalls nach links, bis Sie einen leichten Widerstand spüren. Mit einer weiteren Drehung nach links (ohne Kraftaufwand), entriegeln Sie den Bajonettverschluss und lösen der Tank von der Basis. Beim Wiederaufsetzen des Tanks ist darauf zu achten, dass der Tank nur an einer Position aufgesetzt werden kann.

WICHTIG: Der Tank kann nur entriegelt und abgenommen werden, wenn sich die Top Cap in der Position „Dampfen“ befindet. Zum erneuten Aufsetzen des Tanks muss sich die Top Cap ebenfalls in der Position „Dampfen“ befinden.



TOP CAP ABNEHMEN/AUFSETZEN

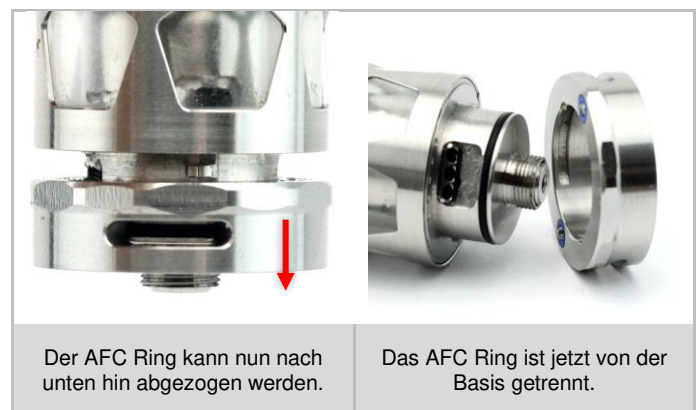
Die Top Cap ist durch einen Bajonettverschluss mit dem Tank verbunden. Um die Top Cap abzunehmen, muss der Tank zuvor von der Basis getrennt worden sein. Drehen Sie zum Abnehmen die Top Cap bis zum Anschlag nach rechts, so dass in der seitlichen Aussparung des Tanks kein Symbol mehr zu sehen ist. Die Top Cap kann jetzt ohne Kraftaufwand nach oben abgezogen werden.

WICHTIG: Die Top Cap kann nur abgenommen bzw. eingesetzt werden, wenn zuvor der Tank von der Basis getrennt wurde.



AFC RING ENTFERNEN/ANBRINGEN

Der AFC Ring kann durch seitliche Bewegungen die Luftzufuhr steuern. Er rastet an mehreren Stellen spürbar ein. Wird die Luftzufuhr komplett geschlossen kann der AFC Ring nach unten hin abgezogen werden. An der gleichen Position kann er auch von unten auf die Basis gesteckt werden.



AIR DISK EINSETZEN/ENTFERNEN

Das Einsetzen bzw. Entfernen der Air Disks kann sowohl mit, als auch ohne aufgeschraubtem Tank durchgeführt werden. Zunächst muss der AFC Ring entfernt werden. Nun können die Air Disks von unten in die Basis eingesetzt bzw. entfernt werden. Es empfiehlt sich eine geeignete Pinzette zu verwenden. Achten Sie darauf das die Air Disks stets mit der Unterseite nach Unten eingesetzt wird.



Air Disk richtig eingesteckt.



Air Disk falsch herum eingesteckt.

BEFÜLLUNG

Um den Tank zu befüllen wird zunächst die Top Cap soweit gedreht, bis die Einfüll-Öffnung sichtbar wird. Hier setzt man jetzt die Spitze der Liquid-Flasche an und kippt den Tank leicht. Durch das Schräg halten kann die im Tank enthaltene Luft während des Befüllens entweichen. Anschließend dreht man die Top Cap wieder auf die Position „Dampfen“ zurück.



WARNUNG

- Achten Sie stets darauf, dass der Tank ausreichend gefüllt ist, um ein Trockendampfen zu vermeiden.
- Achten Sie darauf, dass kein Liquid auf Ihre Haut gelangt, ansonsten waschen Sie diese Stellen gründlich ab.

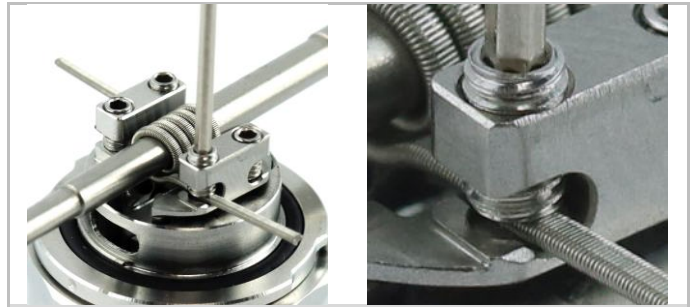
ANBRINGEN EINER WICKLUNG

WICHTIG: Verwenden Sie ausschließlich Wicklungen aus geeigneten Drähten. Der Fachhandel bietet eine Vielzahl unterschiedlicher Wicklungen an und kann Sie bei der Auswahl der richtigen Wicklung (Coil) unterstützen.



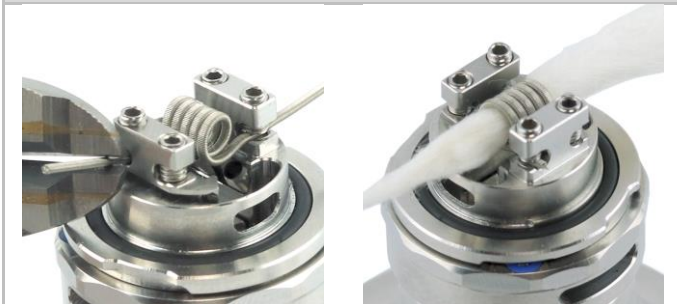
Zunächst werden die beiden benötigten Befestigungsschrauben mit dem Innensechskantschlüssel ein wenig gelöst.

Mit einer Wickelhilfe kann die Wicklung nun positioniert werden.



Die beiden Enden der Wicklung sollten dabei direkt unterhalb der gelösten Schrauben positioniert werden.

Die Schrauben werden nun wieder angezogen und die Wicklung dabei fixiert.



Die überstehenden Drahtenden werden mit einem geeigneten Werkzeug entfernt.

Nun kann ein geeigneter Wattestrand durch die Wicklung hindurchgeführt werden.



Die Watte wird beidseitig eingekürzt. Die Enden der Watte können nun in die seitlichen Taschen gelegt (nicht gestopft) werden. Die Öffnungen für das Liquid sollten jetzt von innen heraus vollständig mit Watte bedeckt sein.



Bitte drauf achten, dass die Watte vollständig den Kanal bedeckt, da ansonsten beim Befüllen Liquid in die Kammer gelangen kann.



Man kann die Watte auch leicht einrollen, um sicher zu stellen, dass die Kanäle vollständig verdeckt sind. Zur Kontrolle die Watte anschließend mit etwas Liquid tränken.

WARNUNG

Prüfen Sie mit einem Ohm-Messgerät den Widerstand des Verdampfers, bevor Sie diesen in Betrieb nehmen. Sollte ein Kurzschluss festgestellt werden, darf der Verdampfer keinesfalls in Betrieb genommen werden, da dies zu Schäden am Akkuträger führen kann.

8. REINIGUNG

Verwenden Sie keine Reinigungsmittel, da diese die Dichtungsringe angreifen können.

Überprüfen Sie vor dem Zusammenbau die Vollständigkeit und Positionierung der Dichtungsringe, um ein Austreten von Flüssigkeit zu verhindern.

- Zerlegen Sie den Verdampfer in seine Einzelteile.
- Reinigen Sie die Komponenten (nicht die Watte) unter fließendem Wasser oder in einem Ultraschallbad.
- Lassen Sie die Komponenten vollständig trocknen, bevor Sie den Verdampfer wieder montieren.

9. WARTUNG/INSTANDHALTUNG

- Warten Sie mit Instandhaltungsarbeiten nach dem Betrieb, bis der Verdampfer vollständig abgekühlt ist.
- Stellen Sie vor Instandhaltungsarbeiten sicher, dass keine Stromzufuhr mehr besteht, indem Sie den Verdampfer von dem Akkuträger abschrauben oder Sie den Akkuträger ausschalten.

TANK AUSTAUSCHEN

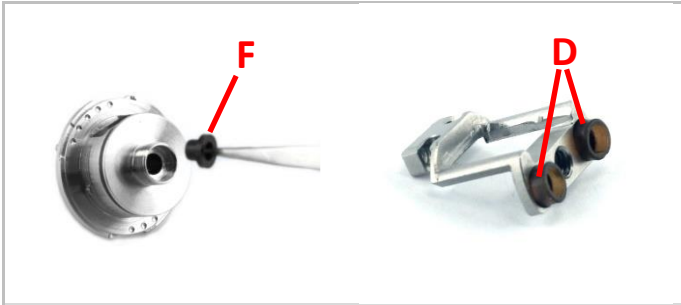
- Sollte der Tank beschädigt oder gebrochen sein, muss er ausgetauscht werden.
- Verwenden Sie dafür nur original Ersatzteile, diese können Sie direkt bei www.smokerstore.de oder im autorisierten SmokerStore Fachhandel erhalten.
- Vor dem Austauschen des Tanks muss der Verdampfer vollständig entleert werden.

DICHTUNGSRINGE AUSTAUSCHEN

- Dichtungsringe dienen der Abdichtung des Verdampfers.
- Wenn Sie feststellen, dass Liquid oder Feuchtigkeit aus dem Verdampfer austritt, können spröde Dichtungsringe, die ausgetauscht werden müssen, die Ursache darstellen.
- Das Befeuchten der Dichtungsringe mit Liquid erleichtert das Zusammensetzen des Verdampfers.

VERDAMPFER ZUSAMMENSETZEN

- Der Verdampfer wird in der Regel schon vollständig zusammengesetzt ausgeliefert, die nachfolgenden Anweisungen dienen beispielsweise dem Zusammenbau nach einer Reinigung.
- Das Befeuchten der Dichtungsringe mit Liquid erleichtert den Zusammenbau.
- Bitte verwenden Sie ausschließlich geeignetes Werkzeug für den Zusammenbau.



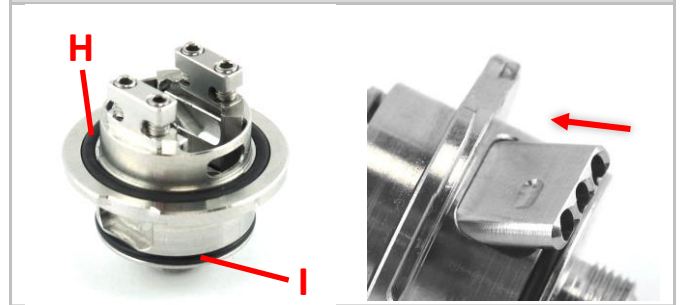
Der Pluspol-Schraube Isolator [F] wird an der Unterseite der Basis [C] im 510'er Anschluss angebracht. Die beiden Pluspolisolatoren [D] werden auf den Pluspol [E] gesteckt.



Beim Einsetzen des Pluspols [E] in die Basis [C] sorgen die Isolatoren [D] dann für dem notwendigen Abstand zwischen Basis [C] und Pluspol [E].



Die Pluspolschraube [G] wird nun durch die Basis [C] geführt. Mit der Pluspolschraube [G] wird der Pluspol [E] fixiert. Die vier Innensechskantschrauben [J] können jetzt in den Drahtbefestigungen eingeschraubt werden.



Die O-Ringe [H, I] werden an der Basis [C] angebracht. Optional können nun bereits die Air Disks [K] in die Basis [C] eingesetzt werden.



Die Air Disks [K] sollten dabei vollständig in der Basis [C] sitzen. Die Kugeldruckstücke [B] werden auf der Oberseite des AFC Rings [A] eingesetzt.



Der AFC Ring [A] kann nun auf die Basis [C] gesteckt werden. Dabei sollte man durch leichtes Drehen des AFC-Rings [A] die geeignete Position suchen, da er sich nur an einer Stelle aufschieben lässt.



Der O-Ring [T] und das Kugeldruckstück [U] werden in der Glocke/Top Cap [S] angebracht



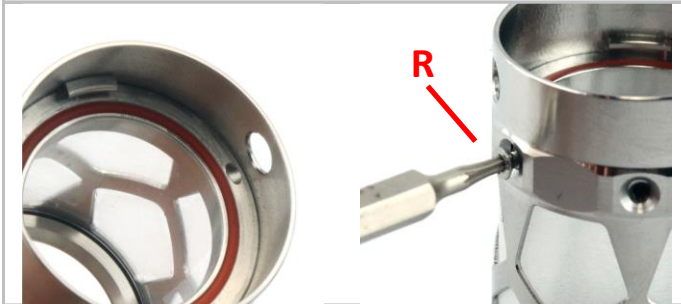
Die O-Ringe [N] und [O] werden nun am Tank-Ring [M] angebracht



Der O-Ring [P] wird in das Tank Cover [L] eingesetzt.
Anschließend kann der Tank [Q] in das Tank Cover [L] geschoben werden.



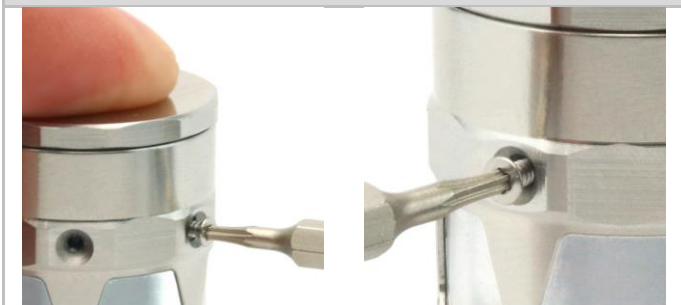
Der Tank Ring [M] wird in das Tank Cover [L] gesteckt. Dabei ist darauf zu achten, dass die Markierung auf dem Tank Ring [M] auf einer Linie mit der Befüllungs-Öffnung ist.



Der Tank-Ring [M] wird zunächst mit einer einzelnen Senkschraube [R] fixiert.



Nun sollte zunächst die Top Cap [S] aufgesteckt werden und in die Stellung „Dampfen“ gedreht werden. Dadurch wird sichergestellt, dass der Tank Ring [M] korrekt sitzt.



Nun werden nacheinander die anderen Senkschrauben [R] eingeschraubt. (Tipp: „über Kreuz“ einschrauben)
Die Top Cap [S] sollte währenddessen leicht in den Tank hinein gedrückt werden.



Der Tank [L] kann jetzt auf die Basis [C] gesetzt werden. Durch eine leichte Drehung des Tanks nach links wird der Tank mit dem Bajonettverschluss der Basis verbunden.



Anschließend wird das Drip Tip [V] auf die Top Cap [S] gesteckt. Alternativ kann auch ein anderes Mundstück verwendet werden.



Fertig!

Bei weitergehenden Fragen zum Anbringen einer Wicklung, der Demontage oder Montage des Verdampfers, sowie zu den individuellen Einstellmöglichkeiten des Verdampfers, steht Ihnen Ihr SmokerStore Fachhändler und der SmokerStore Service gerne zur Verfügung.